



ФЕДЕРАЛЬНАЯ СЛУЖБА ПО НАДЗОРУ В СФЕРЕ ЗАЩИТЫ ПРАВ ПОТРЕБИТЕЛЕЙ И БЛАГОПОЛУЧИЯ ЧЕЛОВЕКА

**УПРАВЛЕНИЕ ФЕДЕРАЛЬНОЙ СЛУЖБЫ ПО НАДЗОРУ В СФЕРЕ  
ЗАЩИТЫ ПРАВ ПОТРЕБИТЕЛЕЙ И БЛАГОПОЛУЧИЯ ЧЕЛОВЕКА  
ПО КАЛИНИНГРАДСКОЙ ОБЛАСТИ**

**ИНФОРМАЦИОННЫЙ БЮЛЛЕТЕНЬ**

**Анализ динамики заболеваемости  
хроническим алкоголизмом, алкогольными психозами и наркоманией  
среди населения Калининградской области  
в 2009 году и за период с 2005 по 2009 годы**

**Калининград**

**2010 год**

## Аннотация

Информационный бюллетень подготовлен по данным формы государственной статистической отчетности №11 «Сведения о заболеваниях наркологических расстройствами» по Калининградской области Областного государственного специализированного учреждения здравоохранения «Областная наркологическая больница», (утвержденной приказом Росстата от 13.08.2009 №171).

Форма №11 «Сведения о заболеваниях наркологических расстройствами» содержит данные о зарегистрированных и впервые обратившихся больных.

*Первичная заболеваемость* (синонимы - учтенная заболеваемость, заболеваемость) - показатель, который рассчитывается на основании числа больных наркологическими расстройствами, обратившихся в специализированные (психиатрические и наркологические) учреждения *впервые в жизни* в течение отчетного года.

*Учтенная распространенность* (синонимы - общая заболеваемость, учтенная болезненность, болезненность) - показатель, который отражает *распространенность заболевания* в населении. Он рассчитывается на основании данных о числе *всех больных*, обратившихся за наркологической помощью к врачу психиатру-наркологу или психиатру в течение отчетного года.

Показатели, характеризующие первичную заболеваемость и учтенную распространенность, рассчитываются на 100 тысяч населения на начало года.

Показатели анализировались по основным группам заболеваний, выделяемым в государственной отчетности: синдром зависимости от алкоголя, включая алкоголизм и алкогольные психозы, синдром зависимости от наркотиков (наркомания, включая опииную и иные формы зависимости), синдром зависимости от ненаркотических ПАВ (токсикомания). В общее число наркологических расстройств включены формы злоупотребления, протекающие без синдрома зависимости, такие как употребление с вредными последствиями алкоголя, наркотиков и ненаркотических ПАВ.

Выполнено ранжирование территорий по показателям распространенности синдрома зависимости от алкоголя (алкоголизм), психических расстройств, связанных с употреблением алкоголя (алкогольные психозы) и синдрома зависимости от наркотических веществ (наркомании).

Представлена заболеваемость наркологическими расстройствами среди городских и сельских жителей (по полу), возрастная динамика заболеваемости алкогольными психозами, алкоголизмом, наркоманией, структура психических и поведенческих расстройств, связанных с употреблением психоактивных веществ.

Данные информационного бюллетеня могут быть использованы при разработке мероприятий, направленных на сохранение здоровья населения.

## 1. Общая характеристика ситуации

На учете ОГСУЗ «Областная наркологическая больница» на конец 2009 года состояло **19174** больных с психическими и поведенческими расстройствами, связанными с употреблением психоактивных веществ, что на 48 человек меньше, чем в 2008 году (показатель на 100 тысяч населения 2045,53 и 2050,65 соответственно), из них больных **алкоголизмом 11910** человек (в 2008 году – **12362**), в т.ч. **3237 женщин** (в 2008 году – **3269**), **1** ребенок, **8** подростков.

В 2009 году продажа алкогольной продукции и пива населению Калининградской области через торговую сеть составила около 8,5 млн. дкл. **Реальное потребление алкогольных напитков населением области в пересчете на абсолютный алкоголь в 2009 году на душу населения составило 10,4 литра**, что выше среднероссийского показателя на 1,1 литра (рис.1). По данным ВОЗ, при 8 литрах начинается необратимое угасание этноса.

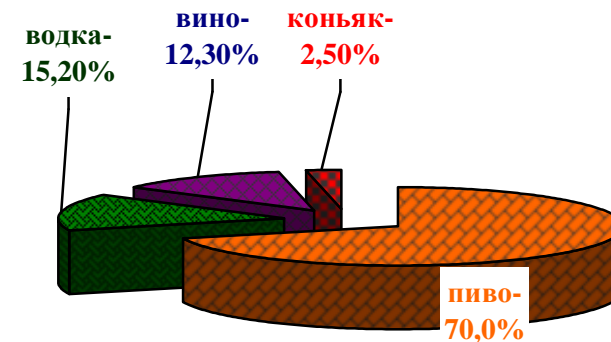
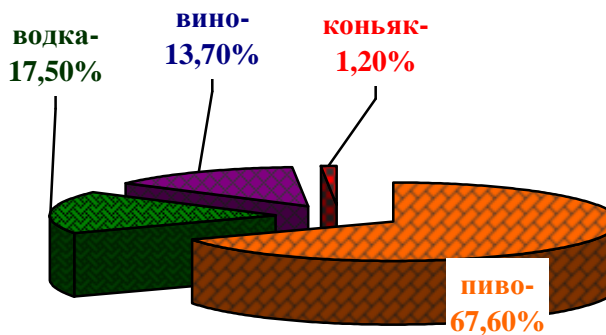


Рис. № 1. Потребление алкогольной продукции на душу населения за 2005-2009 годы в литрах (в пересчете на абсолютный алкоголь)

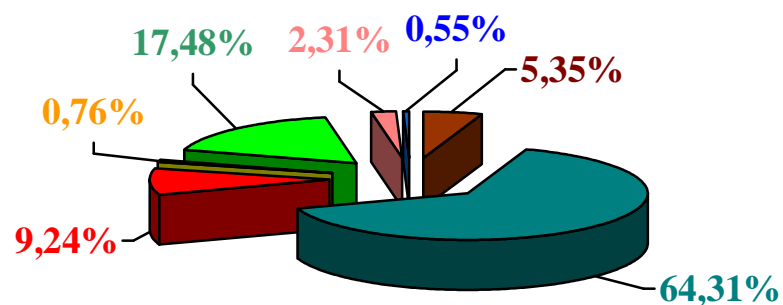
Рис. № 2. Структура продажи алкогольных напитков и пива в Калининградской области в 2008 году

Рис. № 3. Структура продажи алкогольных напитков и пива в Калининградской области в 2009 году

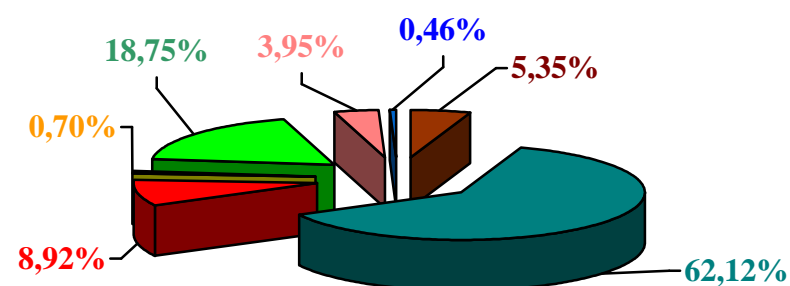
В структуре продажи алкогольных напитков в 2009 году 70,0% приходится на пиво (2008г. – 67,60%), на водку и ликероводочные изделия - 15,20% (2008г.-17,50%) , 12,30% – на вино (2008г. – 13,70% %), 2,50% – на коньяк (2008г. – 1,2%).

В 2009 году в сравнении с 2008 годом соответственно было продано меньше на 2,3% и 1,4% водки, ликероводочных изделий и вина, больше на 2,4% и 1,3% пива и коньяка (рис. 2, 3).

2008 год



2009 год

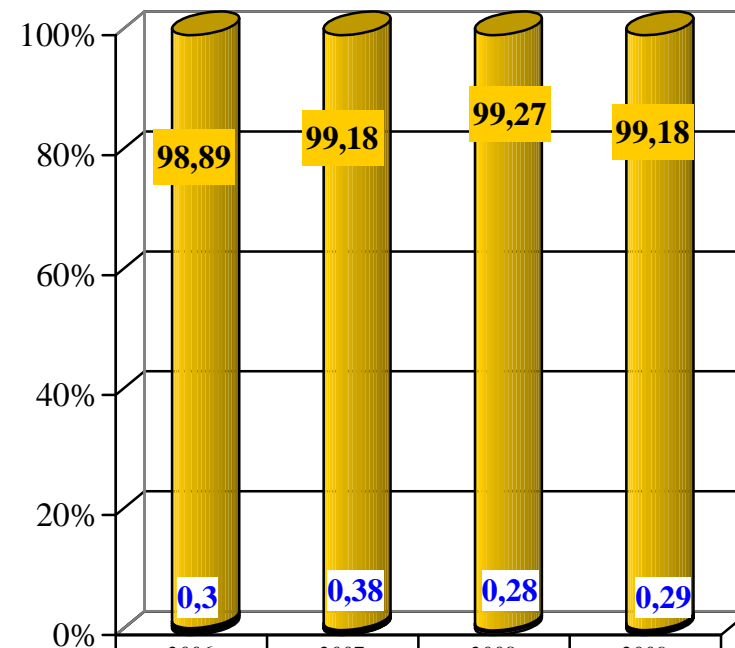
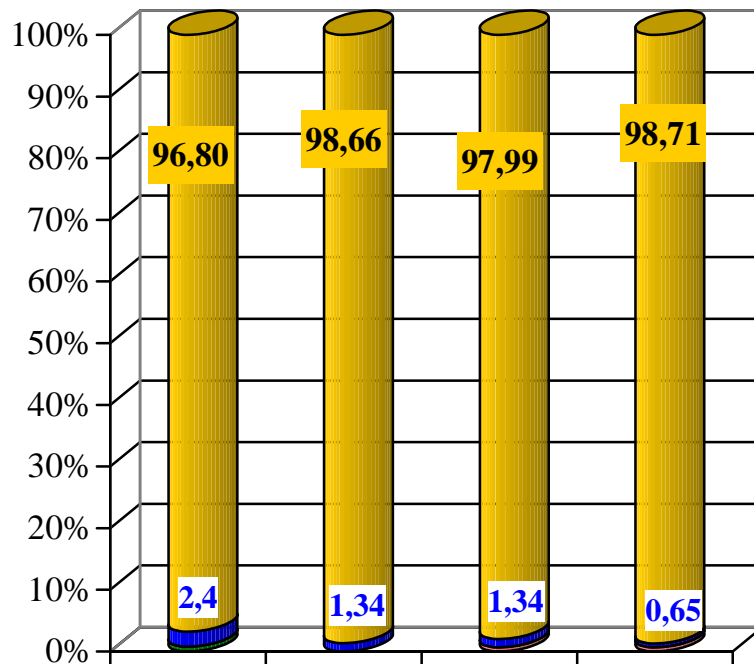


- психические расстройства, связанные с употреблением алкоголя (алкогольные психозы)-5,35%
- синдром зависимости от алкоголя (алкоголизм)-64,31%
- синдром зависимости от наркотических веществ (наркомании)-9,24%
- синдром зависимости от ненаркотических веществ (токсикомания)-0,76%
- употребление алкоголя с вредными последствиями-17,48%
- употребление наркотических веществ с вредными последствиями-2,31%
- употребление ненаркотических веществ с вредными последствиями -0,55%

- психические расстройства, связанные с употреблением алкоголя (алкогольные психозы)-5,10%
- синдром зависимости от алкоголя (алкоголизм)-62,12%
- синдром зависимости от наркотических веществ (наркомании)-8,92%
- синдром зависимости от ненаркотических веществ (токсикомания)-0,70%
- употребление алкоголя с вредными последствиями-18,75%
- употребление наркотических веществ с вредными последствиями-3,95%
- употребление ненаркотических веществ с вредными последствиями 0,46%

**Рис.4.** Структура психических и поведенческих расстройств, связанных с употреблением психоактивных веществ в 2008-2009 гг.

В структуре психических и поведенческих расстройств, связанных с употреблением психоактивных веществ в 2009 году в сравнении с 2008 годом отмечается **снижение алкогольных психозов, алкоголизма, наркомании, употребление ненаркотических веществ с вредными последствиями** на 0,25% (на 51 чел.), 2,19% (на 452 чел.), 0,32% (на 66 чел.), 0,09% (на 17 чел.), **растет употребление с вредными последствиями алкоголя и наркотических веществ** на 1,27% (на 236 чел.) и 1,64% (на 314 чел.) соответственно (*рис. 4*).



	2006	2007	2008	2009
вследствие употребления опиоидов	96,8	98,66	97,99	98,71
каннабиоидов	2,4	1,34	1,34	0,65
кокаина	0	0	0	0
психостимуляторов	0	0	0,67	0,65
других наркотиков и их сочетаний	0,8	0	0	0

	2006	2007	2008	2009
вследствие употребления опиоидов	98,89	99,18	99,27	99,18
каннабиоидов	0,3	0,38	0,28	0,29
кокаина	0	0	0	0
психостимуляторов	0,4	0,38	0,45	0,29
других наркотиков и их сочетаний	0,4	0,05	0	0,23

### Впервые зарегистрированные

### Состоит на «Д» учете

**Рис.5.** Структура синдрома зависимости от наркотических веществ (НАРКОМАНИИ), в т.ч. вследствие употребления опиоидов, каннабиодов, кокаина, психостимуляторов, других наркотиков и их сочетаний в 2006-2009гг.

В структуре синдрома зависимости от наркотических веществ (наркомании) преобладают опиоиды (рис. 5).

Таблица № 1

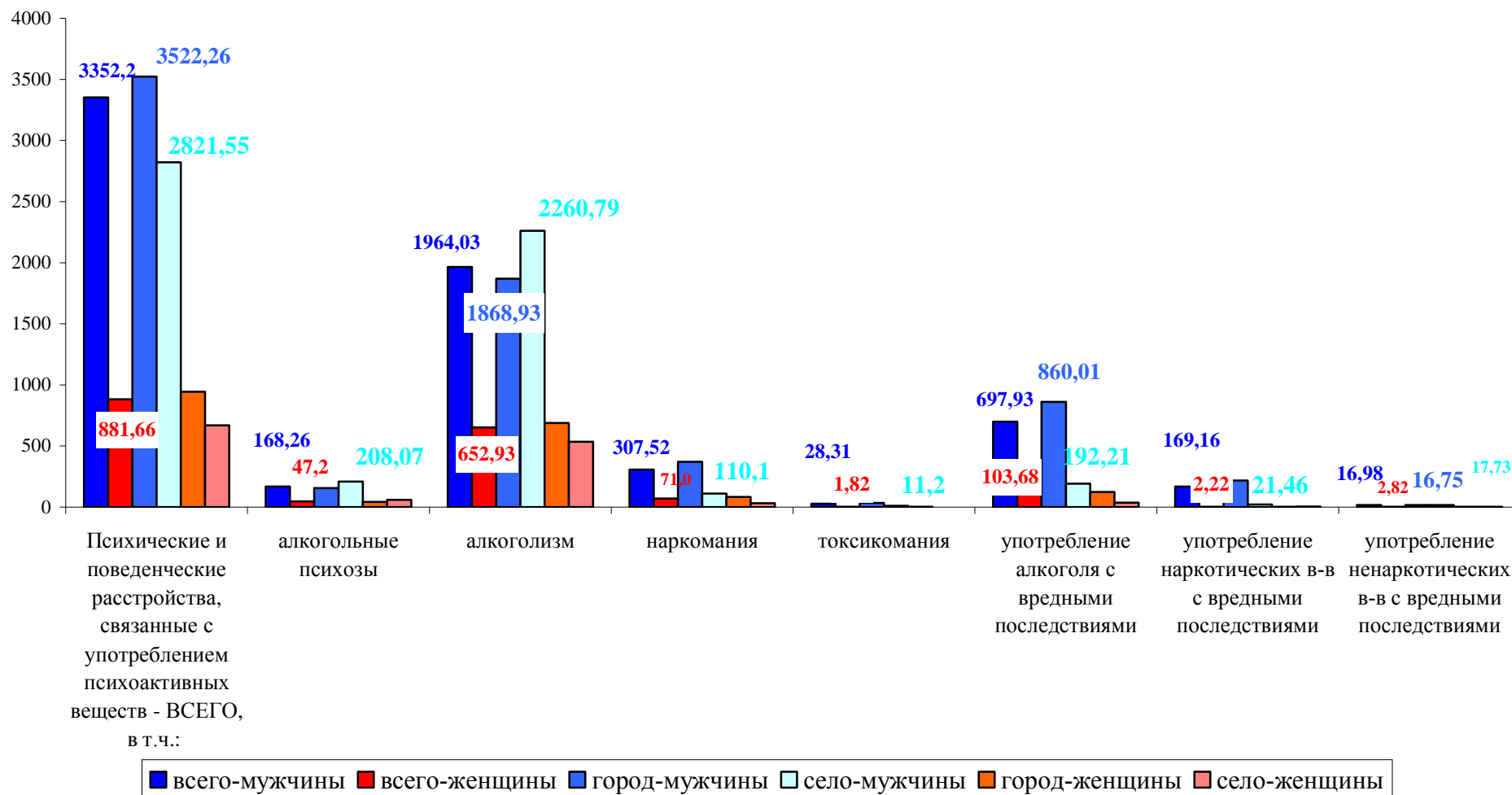
**Распространенность наркологических расстройств ВСЕГО, ГОРОДСКИХ И СЕЛЬСКИХ ЖИТЕЛЕЙ (ПО ПОЛУ) в 2009 году**

Наименование болезней	ВСЕГО		городские жители		сельские жители		ВСЕГО		городские жители		сельские жители	
	муж-чины	жен-щины	муж-чины	жен-щины	муж-чины	жен-щины	муж-чины	жен-щины	муж-чины	жен-щины	муж-чины	жен-щины
	на 100 тыс.нас	на 100 тыс.нас	на 100 тыс.нас	на 100 тыс.нас	на 100 тыс.нас	на 100 тыс.нас	абс.ч.	абс.ч.	абс.ч.	абс.ч.	абс.ч.	абс.ч.
Психические и поведенческие расстройства, связанные с употреблением психоактивных веществ, <b>ВСЕГО</b> , в т.ч.:	<b>3352,20</b>	<b>881,66</b>	<b>3522,26</b>	<b>944,10</b>	<b>2821,55</b>	<b>669,56</b>	<b>14803</b>	<b>4371</b>	<b>11779</b>	<b>3616</b>	<b>3024</b>	<b>755</b>
психические расстройства, связанные с употреблением алкоголя <b>(АЛКОГОЛЬНЫЕ ПСИХОЗЫ)</b>	<b>168,26</b>	<b>47,20</b>	<b>155,49</b>	<b>43,60</b>	<b>208,07</b>	<b>59,42</b>	743	234	520	167	223	67
синдром зависимости от алкоголя <b>(АЛКОГОЛИЗМ)</b>	<b>1964,03</b>	<b>652,93</b>	<b>1868,93</b>	<b>687,45</b>	<b>2260,79</b>	<b>535,65</b>	8673	3237	6250	2633	2423	604
синдром зависимости от наркотических веществ <b>(НАРКОМАНИЯ)</b>	<b>307,52</b>	<b>71,00</b>	<b>370,80</b>	<b>82,24</b>	<b>110,10</b>	<b>32,81</b>	1358	352	1240	315	118	37
синдром зависимости от ненаркотических веществ <b>(ТОКСИКОМАНИЯ)</b>	28,31	1,82	33,79	2,09	11,20	0,89	125	9	113	8	12	1
употребление <b>алкоголя</b> с вредными последствиями	697,93	103,68	860,01	123,76	192,21	35,47	3082	514	2876	474	206	40
употребление <b>наркотических веществ с вредными последствиями</b>	169,16	2,22	216,50	1,83	21,46	3,55	747	11	724	7	23	4
употребление <b>ненаркотических веществ с вредными последствиями</b>	16,98	2,82	16,75	3,13	17,73	1,77	75	14	56	12	19	2

Распространенность **алкоголизма** в 2009 году среди **сельского мужского** населения **на 21% выше**, чем у мужского населения в городах (**2260,79<sup>0</sup>/0000** и **1868,93<sup>0</sup>/0000** соответственно); среди проживающего **в городах женского** населения **на 28% выше**, чем женского населения, проживающего в сельской местности (**687,45<sup>0</sup>/0000** и **535,65<sup>0</sup>/0000** соответственно).

Распространенность **алкогольных психозов** среди **сельского мужского** и женского населения **на 34% и 36% выше**, чем у городского мужского и женского населения (**208,07/0000** и **59,42<sup>0</sup>/0000**) и (**155,49<sup>0</sup>/0000** и **43,60<sup>0</sup>/0000**) соответственно.

Распространенность синдрома зависимости от **наркомании** **выше** среди **городского** населения и мужского, и женского, чем среди сельского в **3,4** и **2,5** раза (**370,80/0000** и **110,10<sup>0</sup>/0000**) и (**82,24<sup>0</sup>/0000** и **32,81<sup>0</sup>/0000**) соответственно (*таб. 1, рис. 6*).

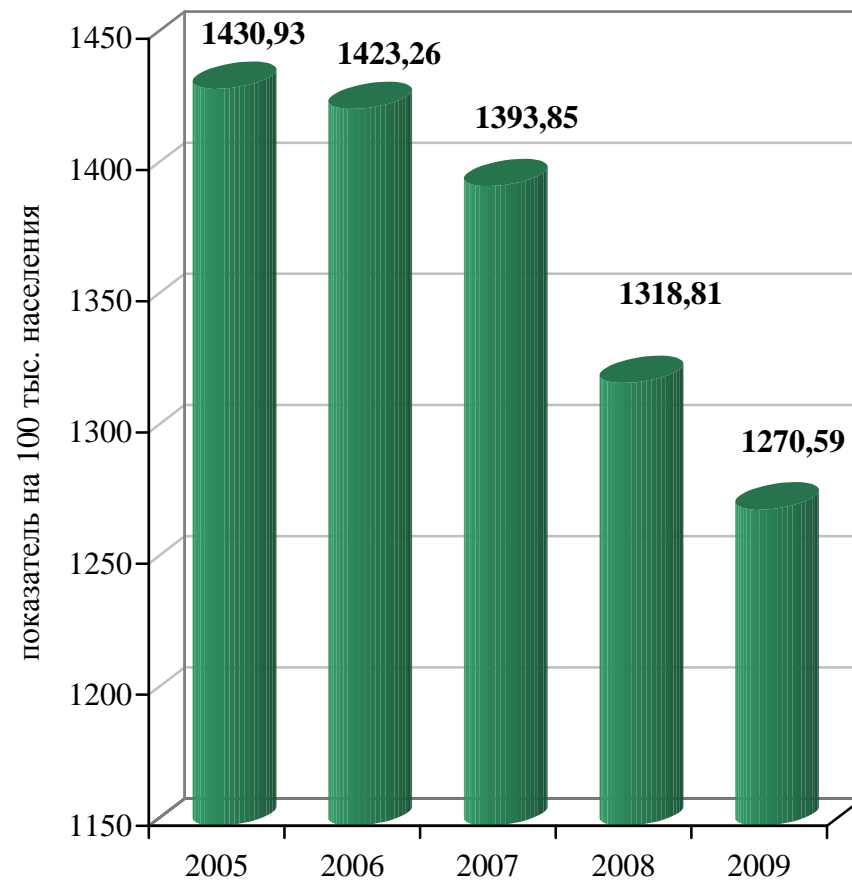
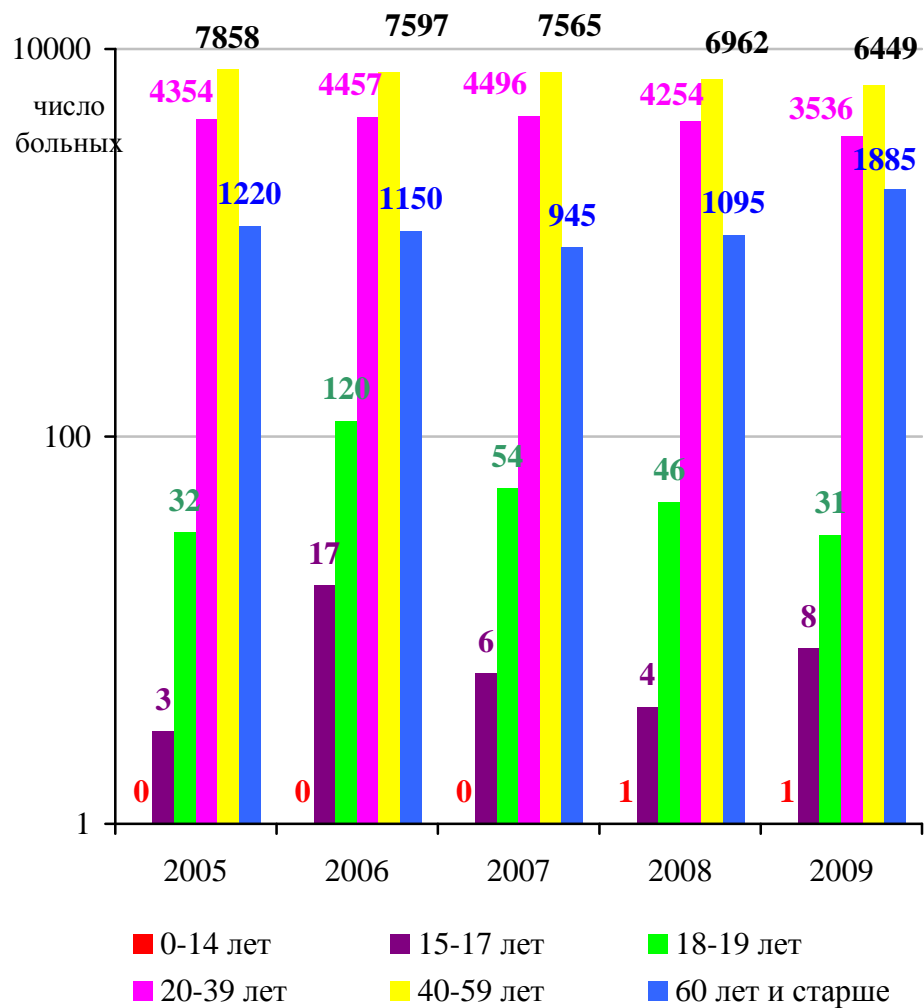


**Рис.6.** Распространенность заболеваний **НАРКОЛОГИЧЕСКИМИ РАССТРОЙСТВАМИ** среди **МУЖСКОГО** и **ЖЕНСКОГО** населения (**ГОРОД-СЕЛО**) Калининградской области в **2009** году (на 100 тысяч населения)

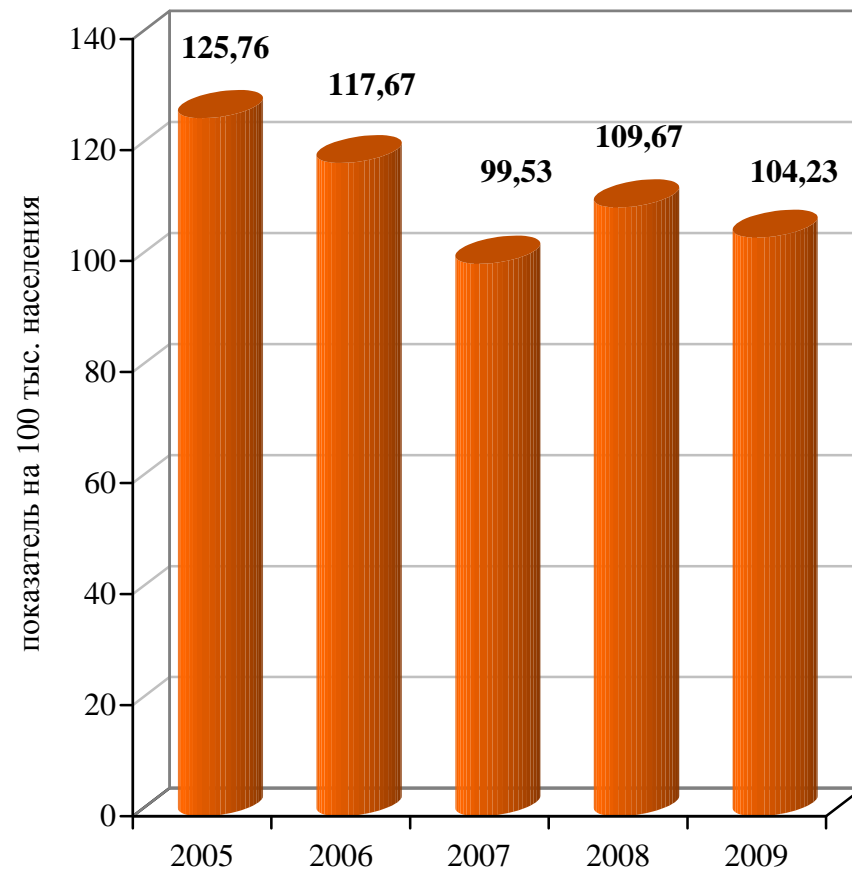
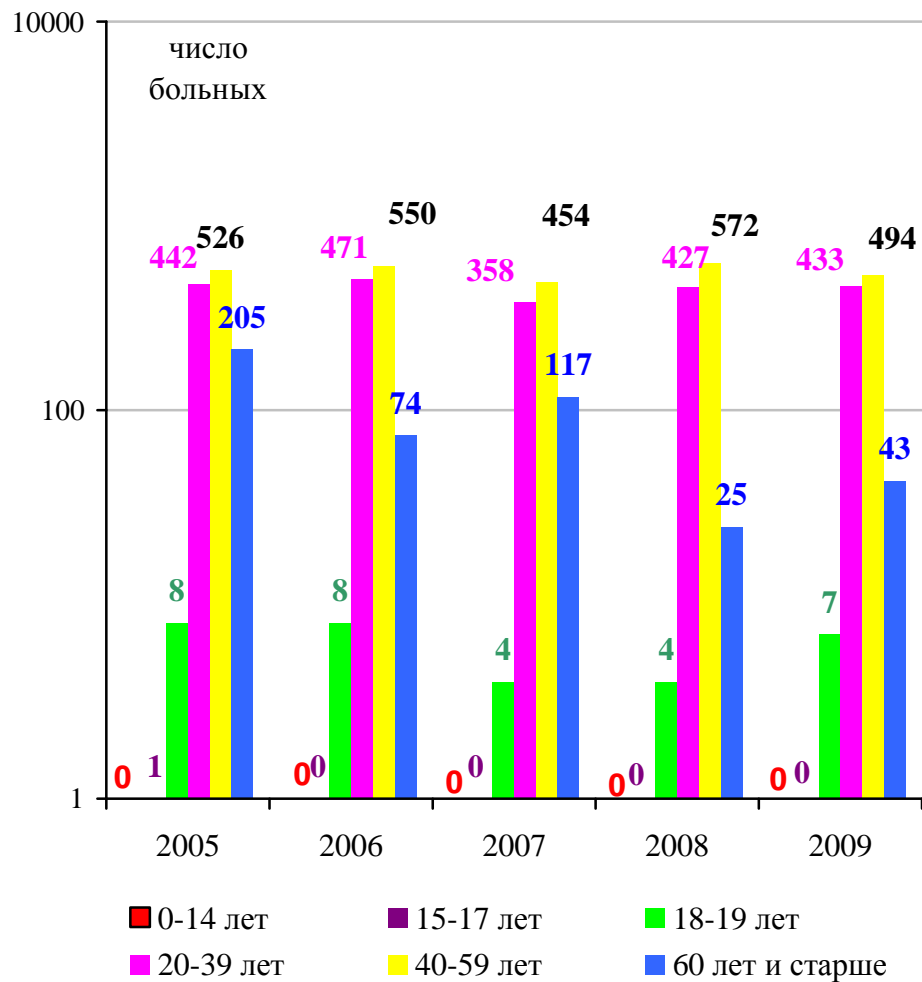
Соотношение **женщины/мужчины – ВСЕГО**, соответственно, по **алкогольным психозам** 1:3,6, **алкоголизму** 1:3,0, **наркомании** 1:4,3 (*рис. 6, таб. 1*).

Соотношение **женщины/мужчины – город**, **женщины/мужчины – село**, соответственно, по **алкогольным психозам** 1:3,6 и 1:3,5, **алкоголизму** 1:2,7 и 1:4,2, **наркомании** 1:4,5 и 1:3,3 (*рис. 6, таб. 1*).

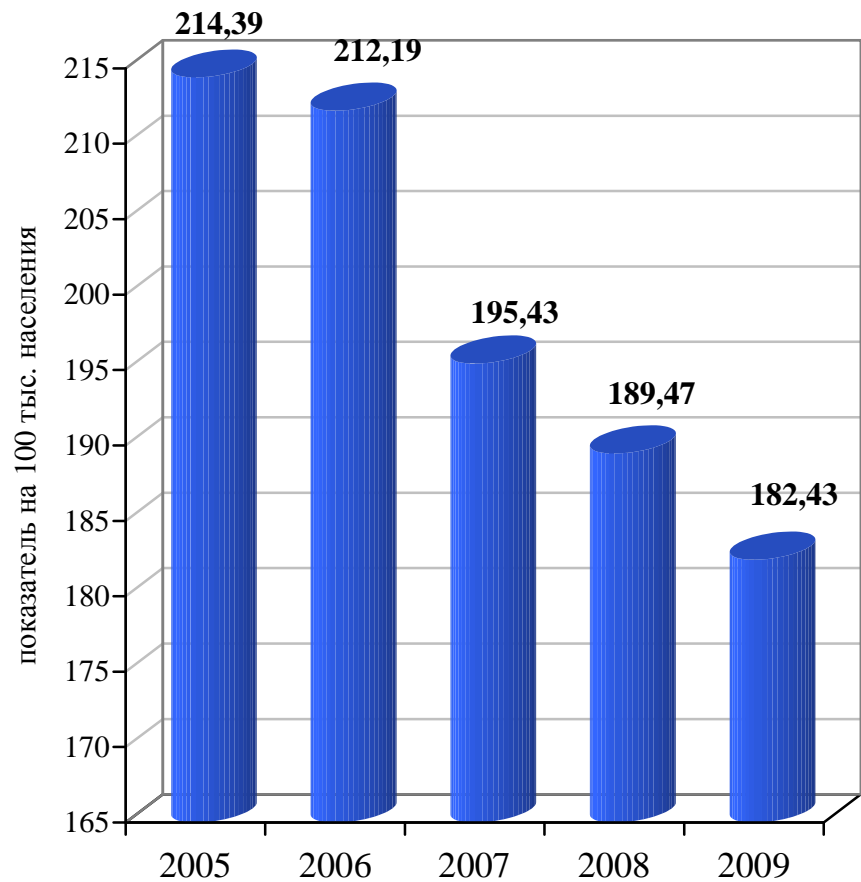
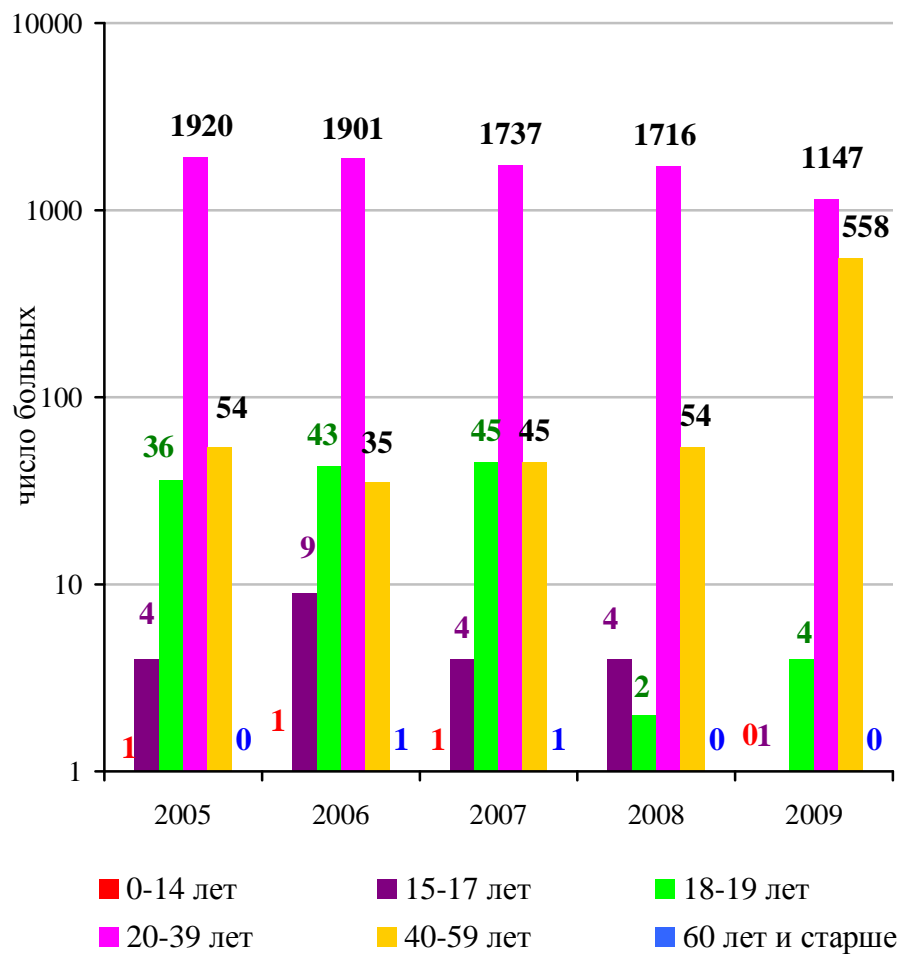
Самый высокий уровень распространенности **алкоголизма** и **алкогольных психозов** в возрастной группе **40-59 лет**, **наркомании** в возрастной группе **20-39 лет** (*рис.7,8,9*).



**Рис. 7.** Синдром зависимости от алкоголя (**АЛКОГОЛИЗМ**), зарегистрированный в 2005-2009 годах (распространенность)

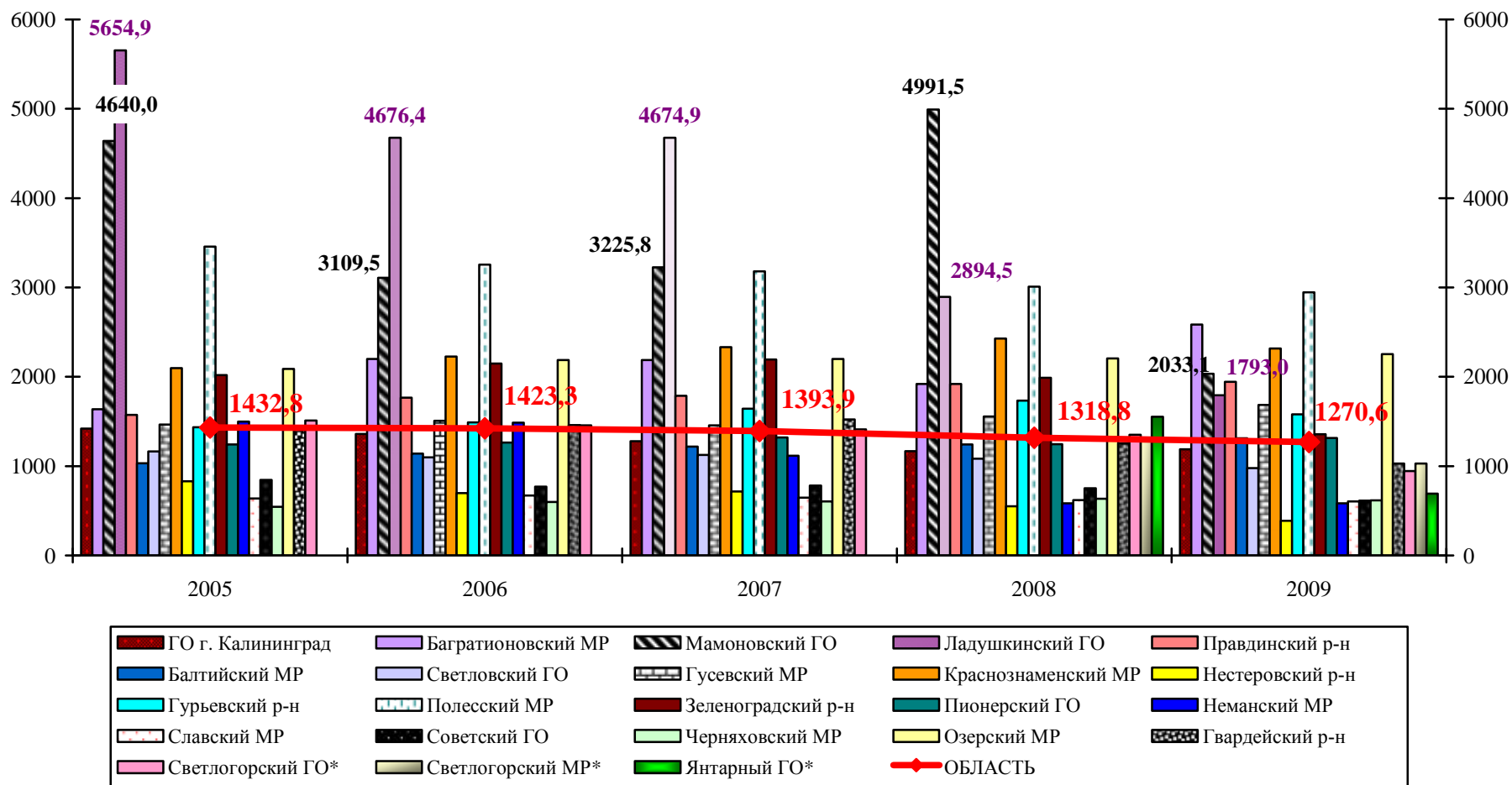


**Рис.8.** Психические расстройства, связанные с употреблением алкоголя (**АЛКОГОЛЬНЫЕ ПСИХОЗЫ**), зарегистрированные в 2005-2009 годах (распространенность)



**Рис. 9.** Синдром зависимости от наркотических веществ (**НАРКОМАНИИ**), зарегистрированный в **2005-2009** годах (распространенность)

## II. ХАРАКТЕРИСТИКА АЛКОГОЛИЗМА В РАЗРЕЗЕ МУНИЦИПАЛЬНЫХ ОБРАЗОВАНИЙ



**Рис. 10.** Динамика распространенности синдрома зависимости от алкоголя (**АЛКОГОЛИЗМ**) по территориям Калининградской области в **2005-2009**гг.

За пятилетие (**2005-2009**гг.) по области отмечается тенденция **снижения** уровня распространенности **алкоголизма** на **11,3%**.

**Снижение по 12 территориям:** Ладушкинскому ГО (-68,3%), Неманскому МР (-61,1%), Мамоновскому ГО (-56,2%), Нестеровскому району (-53,3%), Светлогорскому ГО (-37,4%), Зеленоградскому району (-32,8%), Гвардейскому району (-28,3%), Советскому ГО (-27,6%), ГО г. Калининграда (-16,2%), Светловскому ГО (-15,9%), Полесскому МР (-14,8%), Славскому МР (-5,1%).

**Рост по 9 территориям:** Багратионовскому МР (+57,9%), Балтийскому МР (+27,0%), Правдинскому району (+23,6%), Гусевскому МР (+15,0%), Черняховскому МР (+13,5%), Краснознаменскому МР (+10,5%), Гурьевскому МР (+10,1%), Озерскому МР (+7,9%) Пионерскому ГО (+5,8%) (**рис10, табл.2**).

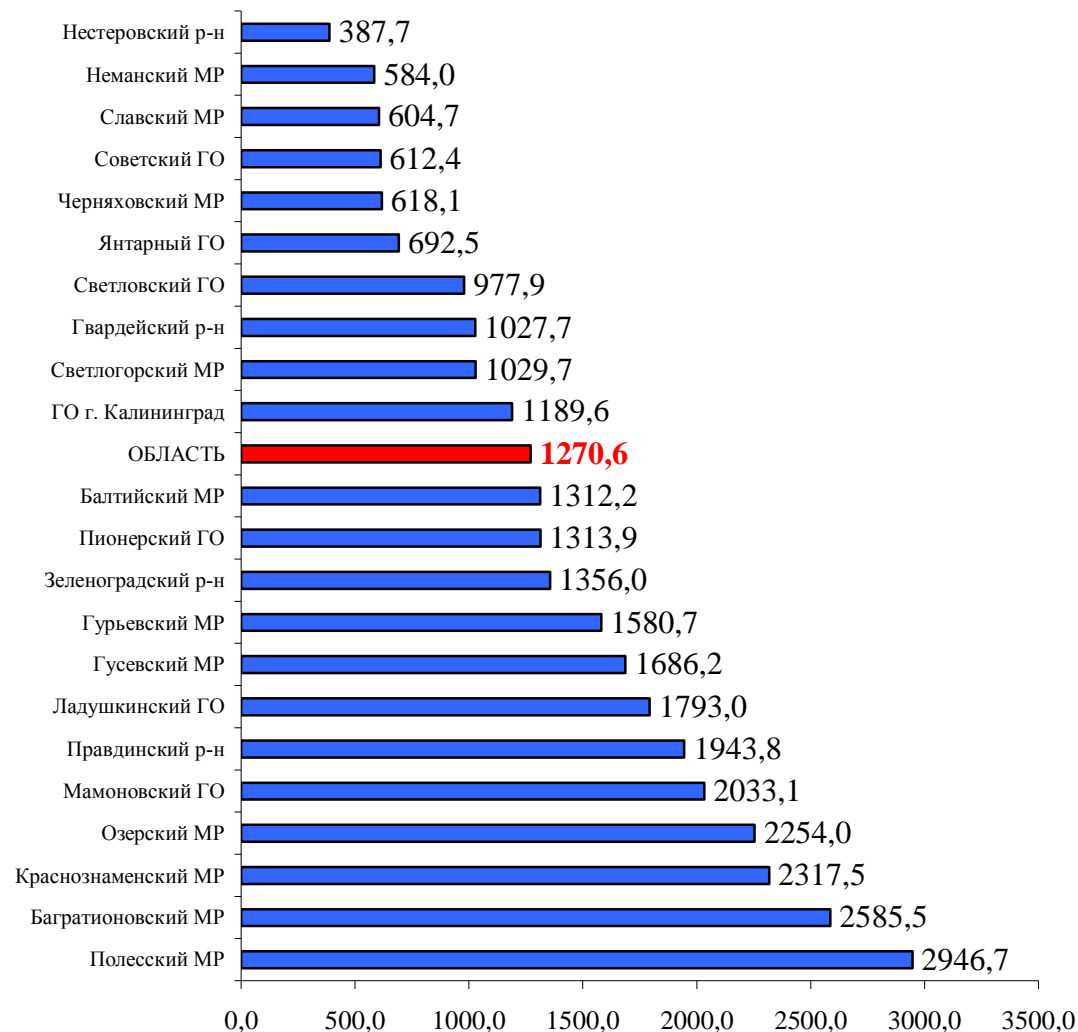
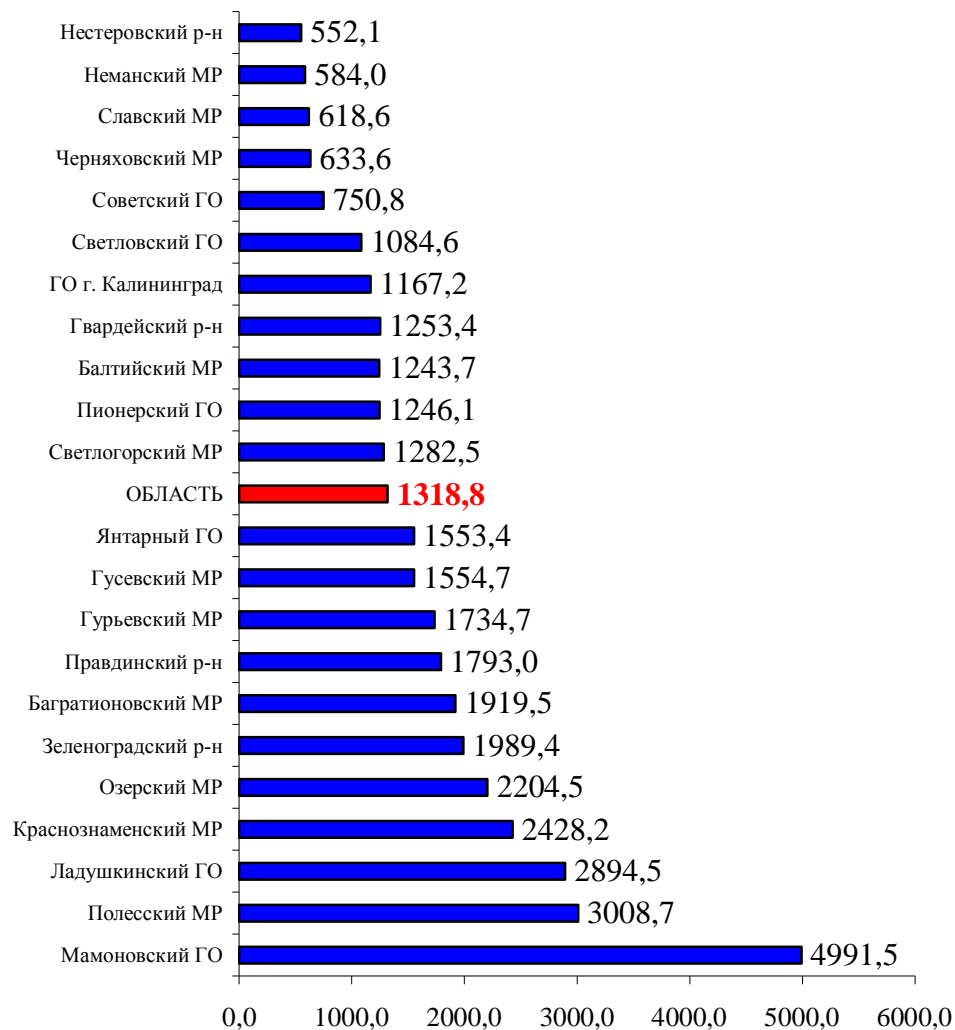
\*с 2008 года данные по **Светлогорскому ГО** представлены отдельно по Светлогорскому МР и Янтарному ГО.

**Распространенность синдрома зависимости от алкоголя (АЛКОГОЛИЗМ) по территориям  
Калининградской области в 2005-2009гг.**

Территории	2005	2006	2007	2008	2009	2005	2006	2007	2008	2009	ранг 2005 год	ранг 2009 год	Рост или сниже- ние 2009/200 5 (%)	Рост или сниже- ние 2009/200 8 (%)
	абс.ч.	абс.ч.	абс.ч.	абс.ч.	абс.ч.	на 100 тыс.нас.	на 100 тыс.нас.	на 100 тыс.нас.	на 100 тыс.нас.	на 100 тыс.нас.				
ГО г. Калининград	6013	5749	5393	4908	5002	1419,3	1361,2	1278,9	1167,2	1189,6	XIV	XIII	-16,2	+1,9
Багратионовский МР	545	726	721	634	854	1636,9	2198,5	2186,4	1919,5	2585,5	VII	II	+57,9	+34,7
Мамоновский ГО	348	232	241	383	156	4640,0	3109,5	3225,8	4991,5	2033,1	II	V	-56,2	-59,3
Ладушкинский ГО	215	177	179	113	70	5654,9	4676,4	4674,9	2894,5	1793,0	I	VII	-68,3	-38,1
Правдинский р-н	334	376	383	415	420	1573,0	1766,8	1787,1	1920,7	1943,8	VIII	VI	+23,6	+1,2
Балтийский МР	374	413	443	454	479	1033,1	1139,7	1217,3	1243,7	1312,2	XVII	XII	+27,0	+5,5
Светловский ГО	330	314	324	315	284	1163,3	1097,5	1125,1	1084,6	977,9	XVI	XVI	-15,9	+9,8
Гусевский МР	543	558	541	579	628	1465,9	1506,8	1456,9	1554,7	1686,2	XI	VIII	+15,0	+8,5
Краснознаменский МР	255	267	276	285	272	2097,6	2227,4	2331,3	2428,2	2317,5	IV	III	+10,5	-4,6
Нестеровский р-н	141	119	122	94	66	829,6	699,4	716,4	552,1	387,7	XIX	XXII	-53,3	-29,8
Гурьевский МР	704	740	829	890	811	1435,5	1489,0	1643,2	1734,7	1580,7	XII	IX	+10,1	-8,9
Полесский МР	655	620	612	582	570	3457,6	3256,0	3179,1	3008,7	2946,7	III	I	-14,8	-2,1
Зеленоградский р-н	650	696	713	647	441	2018,1	2147,1	2193,7	1989,4	1356,0	VI	X	-32,8	-31,8
Светлогорский ГО*	321	309	302	291	204	1510,5	1455,5	1410,4	1349,7	946,2	IX		-37,4	-29,9
Светлогорский МР*	данные представлены за 2005-2007гг. по Светлогорскому ГО			208	167				1282,5	1029,7		XIV		-19,7
Янтарный ГО*	данные представлены за 2005-2007гг. по Светлогорскому ГО			83	37				1553,4	692,5		XVII		-55,4
Пионерский ГО	146	148	155	147	155	1241,4	1264,5	1321,2	1246,1	1313,9	XV	XI	+5,8	+5,4
Неманский МР	327	322	243	127	127	1499,8	1487,1	1115,3	584,0	584,0	X	XXI	-61,1	без.из м.
Славский МР	135	142	138	133	130	637,4	670,3	646,7	618,6	604,7	XX	XX	-5,1	-2,3
Советский ГО	364	329	332	320	261	845,6	770,0	782,0	750,8	612,4	XVIII	XIX	-27,6	-18,4
Черняховский МР	294	318	318	328	320	544,5	598,2	605,8	633,6	618,1	XXI	XVIII	+13,5	-2,4
Озерский МР	343	356	356	356	364	2088,9	2186,5	2199,4	2204,5	2254,0	V	IV	+7,9	+2,2
Гвардейский р-н	430	430	445	361	296	1434,1	1458,9	1523,0	1253,4	1027,7	XIII	XV	-28,3	-18,0
<b>ОБЛАСТЬ</b>	<b>13467</b>	<b>13341</b>	<b>13066</b>	<b>12362</b>	<b>11910</b>	<b>1432,8</b>	<b>1423,3</b>	<b>1393,9</b>	<b>1318,8</b>	<b>1270,6</b>	<b>I-XXI</b>	<b>I-XXII</b>	<b>-11,3</b>	<b>-3,7</b>

2008 год

2009 год



**Рис. 11.** Сравнительная характеристика распространенности синдрома зависимости от алкоголя (**АЛКОГОЛИЗМ**) по территориям Калининградской области в 2008-2009гг.

В 2008 - 2009 гг. **первые пять мест** распространенности **синдрома зависимости от алкоголя (АЛКОГОЛИЗМ)** по территориям Калининградской области распределились следующим образом (**таб. 2**):

2008 год

- Мамоновский ГО- 4991,5<sup>0</sup>/0000
- Полесский МР – 3008,7<sup>0</sup>/0000
- Ладушкинский ГО – 2894,5<sup>0</sup>/0000
- Краснознаменский МР – 2428,2<sup>0</sup>/0000
- Озерский МР – 2204,5<sup>0</sup>/0000

2009 год

- Полесский МР – 2946,7<sup>0</sup>/0000
- Багратионовский МР– 2585,5<sup>0</sup>/0000
- Краснознаменский МР – 2317,5<sup>0</sup>/0000
- Озерский МР – 2254,0<sup>0</sup>/0000
- Мамоновский ГО- 2033,1<sup>0</sup>/0000

В 2008-2009 годах **ниже** среднеобластного показателя (**рис. № 11**):

2008 год

- Светлогорский МР– 1282,5<sup>0</sup>/0000
- Пионерский ГО – 1246,1<sup>0</sup>/0000
- Балтийский МР – 1243,7<sup>0</sup>/0000
- Гвардейский район – 1253,4<sup>0</sup>/0000
- ГО г. Калининград – 1167,2<sup>0</sup>/0000
- Светловский ГО – 1084,6<sup>0</sup>/0000
- Советский ГО – 750,8<sup>0</sup>/0000
- Черняховский МР – 633,6<sup>0</sup>/0000
- Славский МР – 618,6<sup>0</sup>/0000
- Неманский МР – 584,0<sup>0</sup>/0000
- Нестеровский район – 552,1<sup>0</sup>/0000

2009 год

- ГО г. Калининград – 1189,6<sup>0</sup>/0000
- Светлогорский МР – 1029,7<sup>0</sup>/0000
- Гвардейский район – 1027,7<sup>0</sup>/0000
- Светловский ГО – 977,9<sup>0</sup>/0000
- Янтарный ГО – 692,5<sup>0</sup>/0000
- Черняховский МР – 618,1<sup>0</sup>/0000
- Советский ГО – 612,4<sup>0</sup>/0000
- Славский МР – 604,7<sup>0</sup>/0000
- Неманский МР – 584,0<sup>0</sup>/0000
- Нестеровский район – 387,7<sup>0</sup>/0000

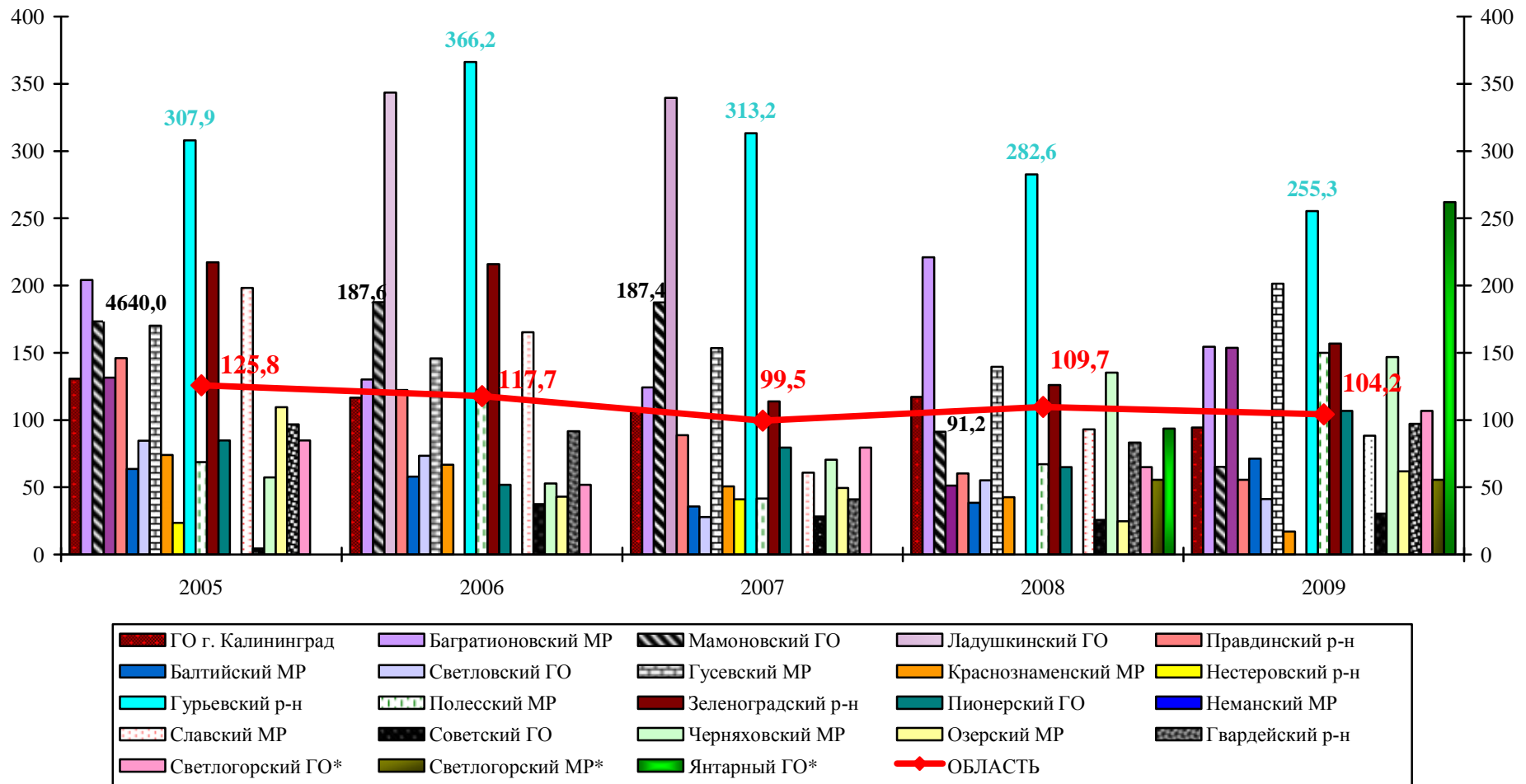
**В 2009** году в сравнении с **2008** годом по области отмечается **снижение** уровня распространенности **алкоголизма** на **3,7%**.

**Снижение** уровня распространенности **алкоголизма** отмечается в Мамоновском ГО (-59,3%), Янтарном ГО (-55,4%), Ладушкинском ГО (-38,1%), Зеленоградском районе (-31,8%), Нестеровском районе (-29,8%), Светлогорском МР (-19,7%), Советском ГО (-18,4%), Гвардейском районе (-18,0%), Светловском ГО (-9,8%), Гурьевском МР (-8,9%), Краснознаменском МР (-4,6%), Черняховском МР (-2,4%), Славском МР (-2,3%), Полесском МР (-2,1%) (**на 14 территориях**).

**Рост** – в Багратионовском МР (+34,7%), Гусевском МР (+8,5%), Балтийском МР (+5,5%) Пионерском ГО (+5,4%), Озерскому МР (+2,2%), ГО г. Калининграда (+1,9%), Правдинском районе (+1,2%) (**на 7 территориях**).

По Неманскому МР без изменений (584,0<sup>0</sup>/0000) (**рис.11, табл.2**).

### III. ХАРАКТЕРИСТИКА АЛКОГОЛЬНЫХ ПСИХОЗОВ В РАЗРЕЗЕ МУНИЦИПАЛЬНЫХ ОБРАЗОВАНИЙ



**Рис. 12.** Динамика распространенности психических расстройств, связанных с употреблением алкоголя (АЛКОГОЛЬНЫЕ ПСИХОЗЫ) по территориям Калининградской области в 2005-2009гг.

За пятилетие (2005-2009гг.) по области отмечается тенденция **снижения** уровня распространенности **алкогольных психозов** на **17,1%**.

**Снижение** отмечается в Неманском МР и Нестеровском районе до нуля, Краснознаменском МР (-77,0%), Мамоновском ГО (-62,4%), Правдинском районе (-62,0%), Славском МР (-55,4%), Светловском ГО (-51,2%), Озерском МР (-43,5%), Зеленоградском районе и ГО г. Калининграда (-27,8%), Багратионовском МР (-24,4%), Пионерском ГО (-21,7%), Гурьевском МР (-17,1%) (**на 13 территориях**).

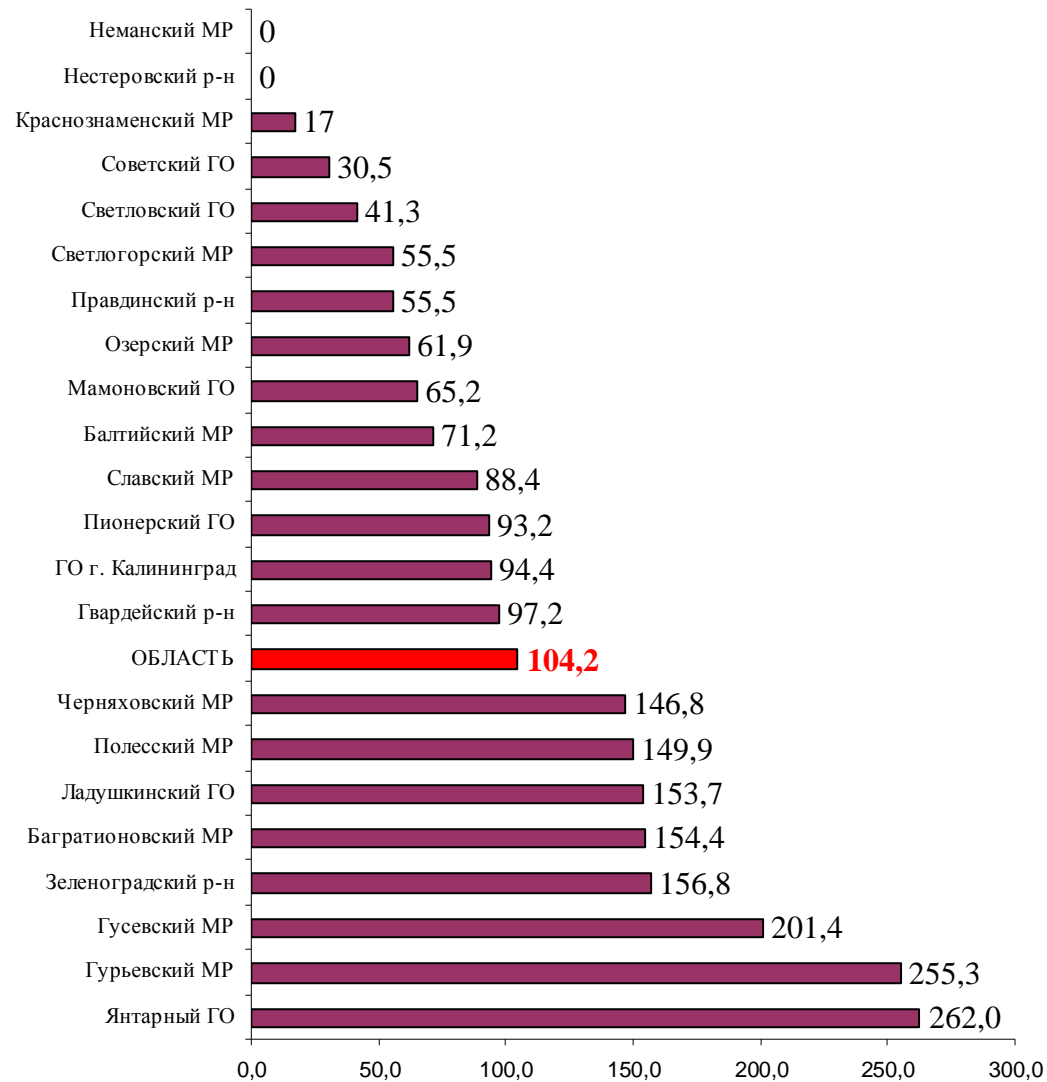
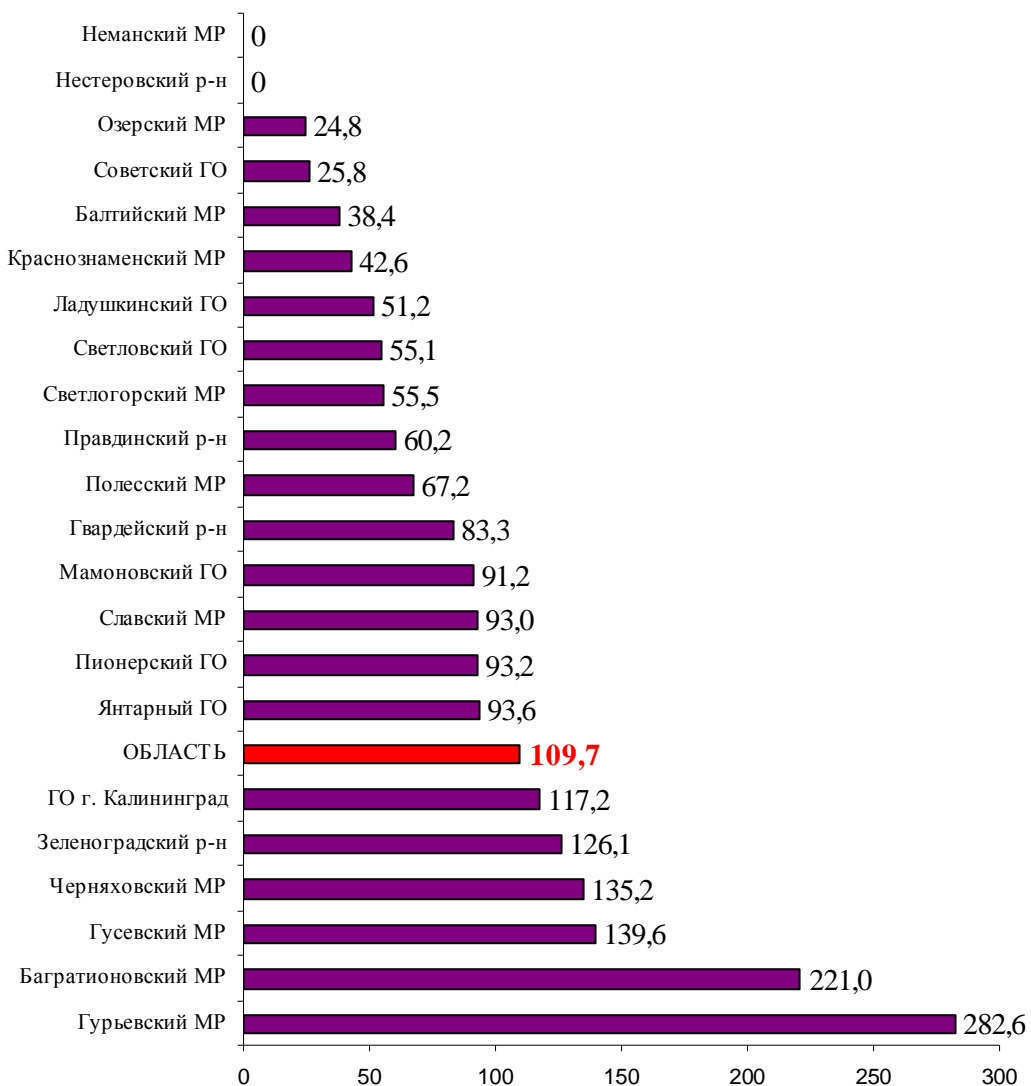
**Рост** в Светлогорском ГО (+25,9%), Гусевском МР (+18,4%), Ладушкинском ГО (+16,9%), Балтийском МР (+12,1%), Советском ГО (+6,6%), Черняховском МР (+2,6%), Полесском МР (+2,2%), Гвардейском районе (+0,5%) (**на 8 территориях**) (рис.12, таб. 3).

**Распространенность психических расстройств, связанных с употреблением алкоголя (АЛКОГОЛЬНЫЕ ПСИХОЗЫ) по территориям  
Калининградской области в 2005-2009гг.**

Территории	2005	2006	2007	2008	2009	2005	2006	2007	2008	2009	ранг 2005 год	ранг 2009 год	Рост или снижение 2009/2005 (%)	Рост или снижение 2009/2008 (%)
	абс.ч.	абс.ч.	абс.ч.	абс.ч.	абс.ч.	на 100 тыс.нас.	на 100 тыс.нас.	на 100 тыс.нас.	на 100 тыс.нас.	на 100 тыс.нас.				
ГО г. Калининград	554	492	448	493	397	130,8	116,5	106,2	117,2	94,4	<b>IX</b>	<b>X</b>	-27,8	-19,5
Багратионовский МР	68	43	41	73	51	204,2	130,2	124,3	221,0	154,4	<b>III</b>	<b>V</b>	-24,4	-30,1
Мамоновский ГО	13	14	14	7	5	173,3	187,6	187,4	91,2	65,2	<b>V</b>	<b>XIV</b>	-62,4	-28,6
Ладушкинский ГО	5	13	13	2	6	131,5	343,5	339,5	51,2	153,7	<b>VIII</b>	<b>VI</b>	+16,9	+3 раза
Правдинский р-н	31	26	19	13	12	146,0	122,2	88,7	60,2	55,5	<b>VII</b>	<b>xv<sup>1/2</sup></b>	-62,0	-7,7
Балтийский МР	23	21	13	14	26	63,5	57,9	35,7	38,4	71,2	<b>xvii</b>	<b>xiii</b>	+12,1	+85,7
Светловский ГО	24	21	8	16	12	84,6	73,4	27,8	55,1	41,3	<b>XIV</b>	<b>XVI II</b>	-51,2	-25,0
Гусевский МР	63	54	57	52	75	170,1	145,8	153,5	139,6	201,4	<b>VI</b>	<b>III</b>	+18,4	+44,2
Краснознаменский МР	9	8	6	5	2	74,0	66,7	50,7	42,6	17,0	<b>XV</b>	<b>XX</b>	-77,0	-60,0
Нестеровский р-н	4	0	7	0	0	23,5	0,0	41,1	0,0	0,0	<b>XIX</b>	<b>xxi<sup>1/2</sup></b>	0,0	0,0
Гурьевский МР	151	182	158	145	131	307,9	366,2	313,2	282,6	255,3	<b>I</b>	<b>II</b>	-17,1	-9,7
Полесский МР	13	23	8	13	29	68,6	120,8	41,6	67,2	149,9	<b>XVI</b>	<b>vii</b>	+2,2	+2,2
Зеленоградский р-н	70	70	37	41	51	217,3	215,9	113,8	126,1	156,8	<b>II</b>	<b>IV</b>	-27,8	+24,4
Светлогорский ГО*	18	11	17	14	23	84,7	51,8	79,4	64,9	106,7	<b>XIII</b>		+25,9	+64,3
Светлогорский МР*	данные представлены за 2005-2007гг. по Светлогорскому ГО			9	9				55,5	55,5		<b>xvi<sup>1/2</sup></b>		без.изм.
Янтарный ГО*	данные представлены за 2005-2007гг. по Светлогорскому ГО			5	14				93,6	262,0		<b>I</b>		+2,8 раза
Пионерский ГО	14	12	5	11	11	119,0	102,5	42,6	93,2	93,2	<b>X</b>	<b>XI</b>	-21,7	без.изм.
Неманский МР	0	0	0	0	0	0,0	0,0	0,0	0,0	0,0	<b>XXI</b>	<b>xxi<sup>1/2</sup></b>	0,0	0,0
Славский МР	42	35	13	20	19	198,3	165,2	60,9	93,0	88,4	<b>IV</b>	<b>XII</b>	-55,4	-5,0
Советский ГО	2	16	12	11	13	4,6	37,4	28,3	25,8	30,5	<b>XX</b>	<b>XIX</b>	+6,6	+18,2
Черняховский МР	31	28	37	70	76	57,4	52,7	70,5	135,2	146,8	<b>xviii</b>	<b>VIII</b>	+2,6	+8,6
Озерский МР	18	7	8	4	10	109,6	43,0	49,4	24,8	61,9	<b>XI</b>	<b>XV</b>	-43,5	+2,5
Гвардейский р-н	29	27	12	24	28	96,7	91,6	41,1	83,3	97,2	<b>XII</b>	<b>IX</b>	+0,5	+16,7
<b>ОБЛАСТЬ</b>	<b>1182</b>	<b>1103</b>	<b>933</b>	<b>1028</b>	<b>977</b>	<b>125,8</b>	<b>117,7</b>	<b>99,5</b>	<b>109,7</b>	<b>104,2</b>	<b>I-XXI</b>	<b>I-XXII</b>	<b>-17,1</b>	<b>-5,0</b>

2008 год

2009 год



**Рис. 13.** Сравнительная характеристика распространенности психических расстройств, связанных с употреблением алкоголя (**АЛКОГОЛЬНЫЕ ПСИХОЗЫ**), по территориям Калининградской области в **2008-2009** гг.

В 2008 - 2009 гг. **первые пять мест** по распространенности психическими расстройствами, связанными с употреблением алкоголя (**АЛКОГОЛЬНЫЕ ПСИХОЗЫ**), по территориям Калининградской области распределились следующим образом (таб. 3):

- 2008 год
- Гурьевский МР – 282,6<sup>0</sup>/0000
  - Багратионовский МР – 221,0<sup>0</sup>/0000
  - Гусевский МР – 139,6<sup>0</sup>/0000
  - Черняховский МР – 135,2<sup>0</sup>/0000
  - Зеленоградский р-н – 126,1<sup>0</sup>/0000

- 2009 год
- Янтарный ГО – 262,0<sup>0</sup>/0000
  - Гурьевский МР – 255,3<sup>0</sup>/0000
  - Гусевский МР – 201,4<sup>0</sup>/0000
  - Зеленоградский р-н – 156,8<sup>0</sup>/0000
  - Багратионовский МР – 154,4<sup>0</sup>/0000

В 2008-2009 годах **ниже** среднеобластного показателя (*рис. №13*):

- 2008 год
- Янтарный ГО – 93,6<sup>0</sup>/0000
  - Пионерский ГО – 93,2<sup>0</sup>/0000
  - Славский МР – 93,0<sup>0</sup>/0000
  - Мамоновский ГО – 91,2<sup>0</sup>/0000
  - Гвардейский район – 83,3<sup>0</sup>/0000
  - Полесский МР – 67,2<sup>0</sup>/0000
  - Правдинский р-н – 60,2<sup>0</sup>/0000
  - Светлогорский МР – 55,5<sup>0</sup>/0000
  - Светловский ГО – 55,1<sup>0</sup>/0000
  - Ладушкинский ГО – 51,2<sup>0</sup>/0000
  - Краснознаменский МР – 42,6<sup>0</sup>/0000
  - Балтийский МР – 38,4<sup>0</sup>/0000
  - Советский ГО – 25,8<sup>0</sup>/0000
  - Озерский МР – 24,8<sup>0</sup>/0000
  - Нестеровский район – 0,00<sup>0</sup>/0000
  - Неманский МР – 0,00<sup>0</sup>/0000

- 2009 год
- Гвардейский район – 97,2<sup>0</sup>/0000
  - ГО г. Калининград – 94,4<sup>0</sup>/0000
  - Пионерский ГО – 93,2<sup>0</sup>/0000
  - Славский МР – 88,4<sup>0</sup>/0000
  - Балтийский МР – 71,2<sup>0</sup>/0000
  - Мамоновский ГО – 65,2<sup>0</sup>/0000
  - Озерский МР – 61,9<sup>0</sup>/0000
  - Правдинский р-н – 55,5<sup>0</sup>/0000
  - Светлогорский МР – 55,55<sup>0</sup>/0000
  - Светловский ГО – 55,56<sup>0</sup>/0000
  - Советский ГО – 25,91<sup>0</sup>/0000
  - Краснознаменский МР – 42,23<sup>0</sup>/0000
  - Нестеровский район – 0,00<sup>0</sup>/0000
  - Неманский МР – 0,00<sup>0</sup>/0000

**В 2009** году в сравнении с **2008** годом по области отмечается **снижение** уровня распространенности **алкогольных психозов** на **5,0%**.

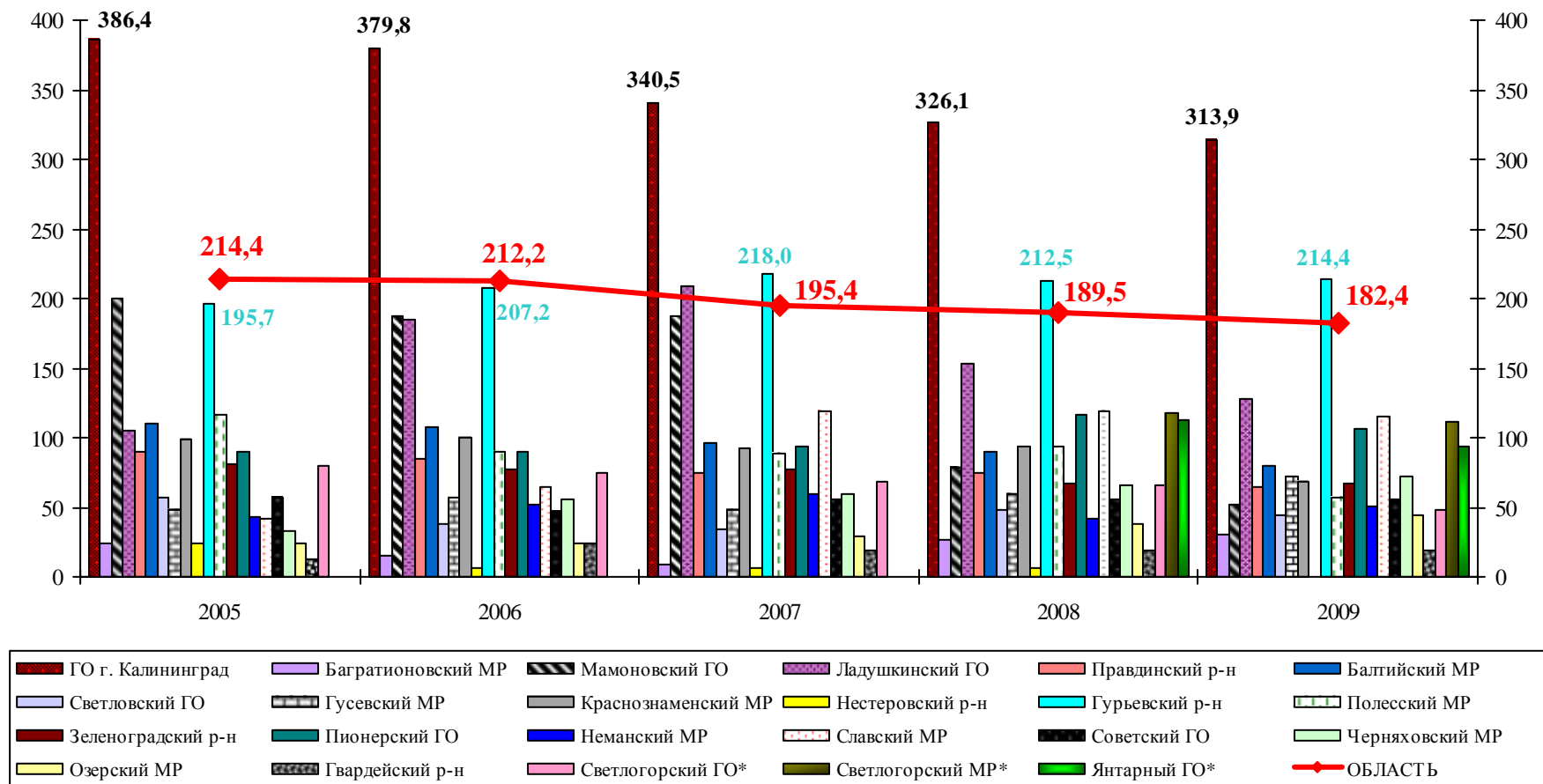
**Снижение** отмечается на **8** территориях: в Краснознаменском МР (-60,0%), Багратионовском МР (-30,1%), Мамоновском ГО (-28,6%), Светловском ГО (-25,0%), ГО г. Калининграда (-19,5%), Гурьевском МР (-9,7%), Правдинском районе (-7,7%), Славском МР (-5,0%).

На прежнем уровне в Светлогорском МР и Пионерском ГО.

**Рост** на **10** территориях: в Ладушкинском ГО в 3,0 раза, Янтарном ГО в 2,8 раза, Балтийском МР (+85,7%), Гусевском МР (+44,2%), Зеленоградском районе (+24,4%), Советском ГО (+18,2%), Гвардейском районе (+16,7%), Черняховском МР (+8,6%), Озерском МР (+2,5%), Полесском МР (+2,2%).

В Нестеровском районе и Неманском муниципальном районе алкогольные психозы не зарегистрированы (*рис.13, таб. 3*).

#### IV. ХАРАКТЕРИСТИКА **НАРКОМАНИИ** В РАЗРЕЗЕ МУНИЦИПАЛЬНЫХ ОБРАЗОВАНИЙ



**Рис.14.** Динамика распространенности синдрома зависимости от наркотических веществ (**НАРКОМАНИИ**) по территориям Калининградской области в 2005-2009гг.

За пятилетие (2005-2009гг.) по области отмечается тенденция снижения уровня распространенности **наркомании** на **14,9%**.

**Снижение на 11 территориях:** в Нестеровском районе до нуля, Мамонском ГО (-73,9%), Полесском МР (-51,0%), Гвардейском районе (-39,3%), Краснознаменском МР (-30,9%), Балтийском МР (-28,1%), Правдинском районе (-27,6%), Светловском ГО (-20,6%), ГО г. Калининграда (-18,8%), Зеленоградском районе (-16,2%), Славском МР (-1,5%).

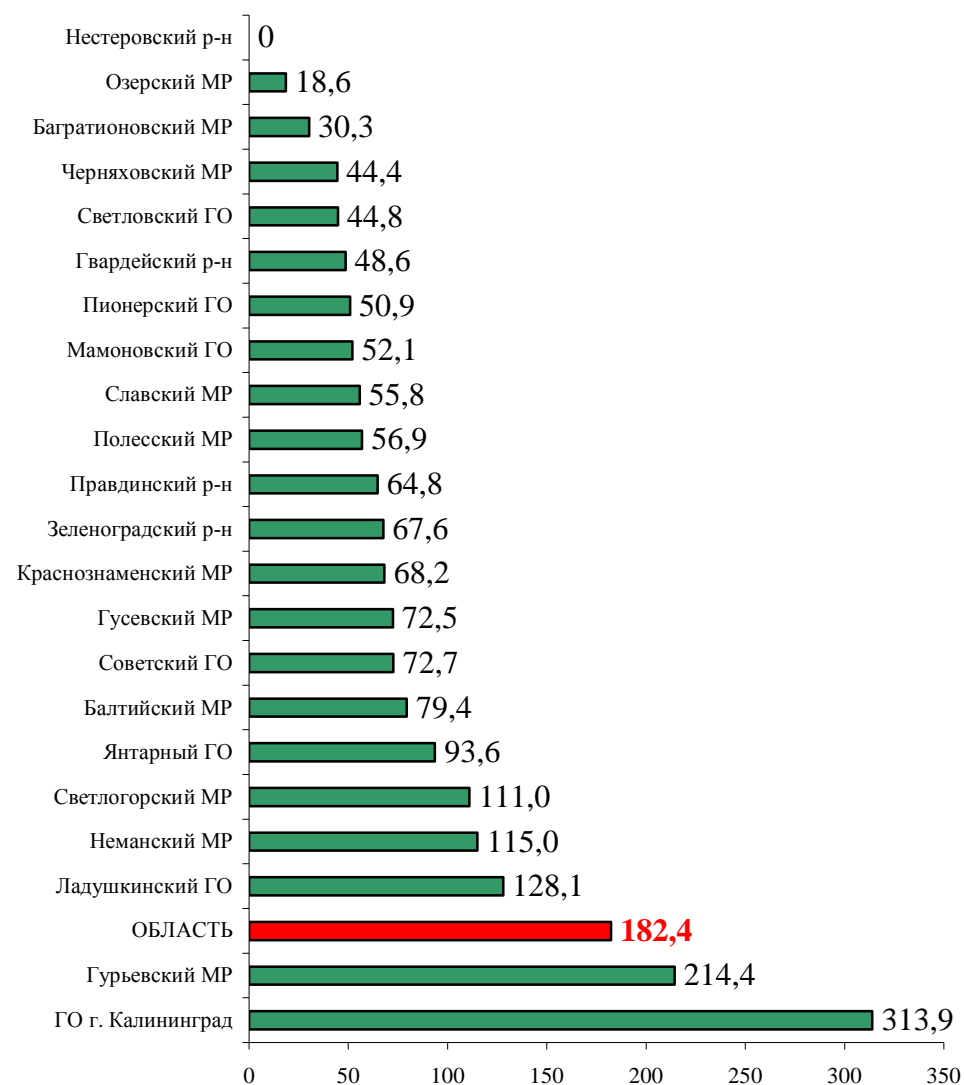
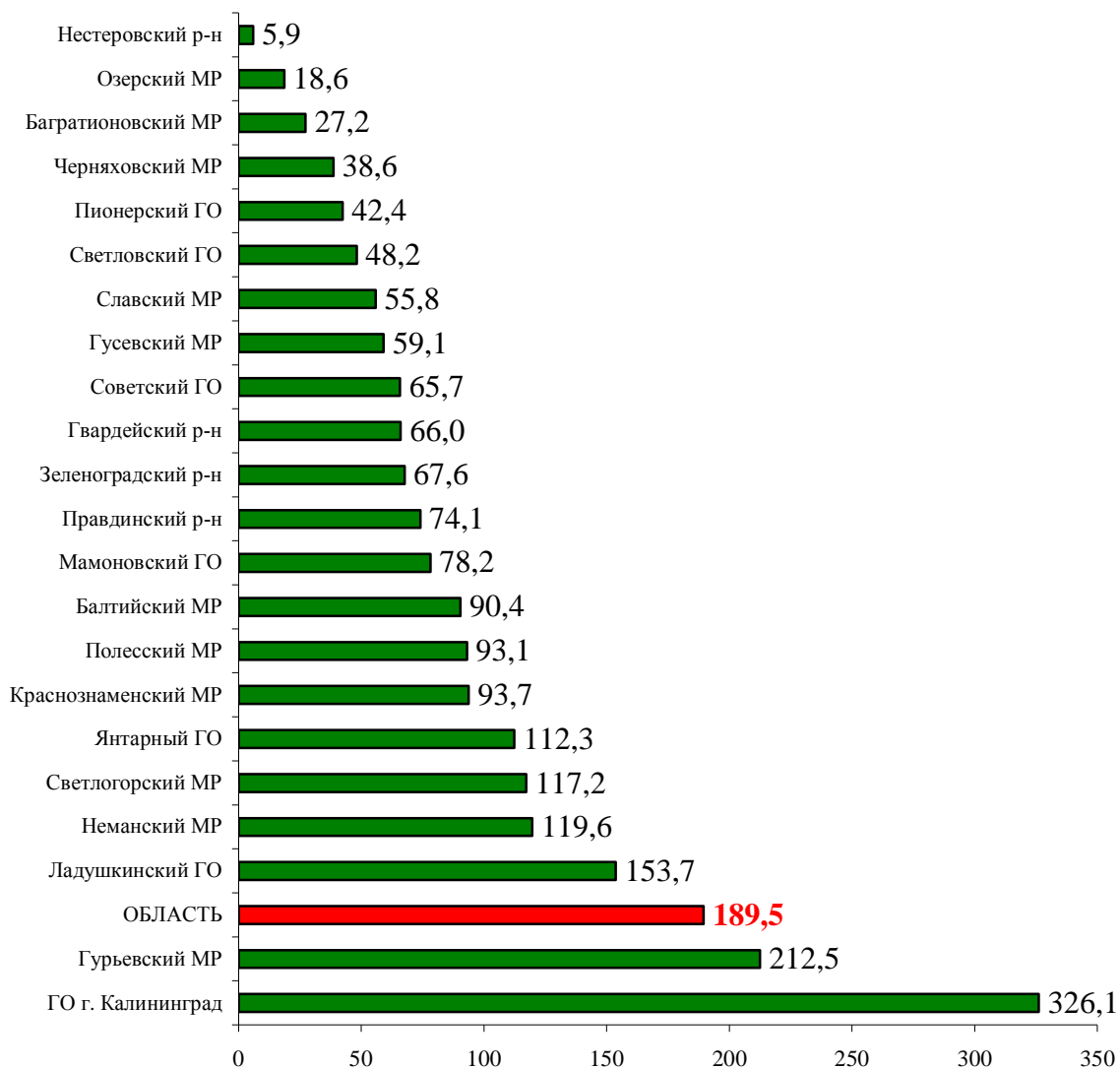
**Рост на 10 территориях:** в Неманском МР в 2,8 раза, Советском ГО в 2,2 раза, Черняховском МР (+84,5%), Озерском МР (+52,5%), Гусевском МР (+49,2%), Багратионовском МР (+26,0%), Ладушкинском ГО (+21,7%), Пионерском ГО (+19,6%), Светлогорском ГО (+19,3%), Гурьевском МР (+9,5%) (рис.14, табл.4).

**Распространенность синдрома зависимости от наркотических веществ (**НАРКОМАНИИ**) по территориям Калининградской области  
в 2005-2009гг.**

Территории	2005	2006	2007	2008	2009	2005	2006	2007	2008	2009	ранг 2005 год	ранг 2009 год	Рост или сниже- ние 2009/200 5 (%)	Рост или сниже- ние 2009/200 8 (%)
	абс.ч.	абс.ч.	абс.ч.	абс.ч.	абс.ч.	на 100 тыс.нас.	на 100 тыс.нас.	на 100 тыс.нас.	на 100 тыс.нас.	на 100 тыс.нас.				
ГО г. Калининград	1637	1604	1436	1371	1320	386,4	379,8	340,5	326,1	313,9	<b>I</b>	<b>I</b>	-18,8	-3,7
Багратионовский МР	8	5	3	9	10	24,0	15,1	9,1	27,2	30,3	<b>XIX</b>	<b>XX</b>	+26,0	+11,1
Мамоновский ГО	15	14	14	6	4	200,0	187,6	187,4	78,2	52,1	<b>II</b>	<b>XV</b>	-73,9	-33,3
Ладушкинский ГО	4	7	8	6	5	105,2	184,9	208,9	153,7	128,1	<b>VI</b>	<b>III</b>	+21,7	-16,7
Правдинский р-н	19	18	16	16	14	89,5	84,6	74,7	74,1	64,8	<b>VIII</b>	<b>XII</b>	-27,6	-12,5
Балтийский МР	40	39	35	33	29	110,5	107,6	96,2	90,4	79,4	<b>V</b>	<b>VII</b>	-28,1	-12,1
Светловский ГО	16	11	10	14	13	56,4	38,4	34,7	48,2	44,8	<b>XIII</b>	<b>XVIII</b>	-20,6	-7,1
Гусевский МР	18	21	18	22	27	48,6	56,7	48,5	59,1	72,5	<b>XIV</b>	<b>IX</b>	+49,2	+22,7
Краснознаменский МР	12	12	11	11	8	98,7	100,1	92,9	93,7	68,2	<b>VII</b>	<b>X</b>	-30,9	-27,3
Нестеровский р-н	4	1	1	1	0	23,5	5,9	5,9	5,9	0,0	<b>XX</b>	<b>XXII</b>	0,0	0,0
Гурьевский МР	96	103	110	109	110	195,7	207,2	218,0	212,5	214,4	<b>III</b>	<b>II</b>	+9,5	+0,9
Полесский МР	22	17	17	18	11	116,1	89,3	88,3	93,1	56,9	<b>IV</b>	<b>XIII</b>	-51,0	-38,9
Зеленоградский р-н	26	25	25	22	22	80,7	77,1	76,9	67,6	67,6	<b>X</b>	<b>XI</b>	-16,2	без.изм.
Светлогорский ГО*	19	19	20	<b>25</b>	<b>23</b>	89,4	89,5	93,4	116,0	106,7	<b>IX</b>		+19,3	-8,0
Светлогорский МР*	данные представлены за 2005-2007гг. по Светлогорскому ГО			19	18				117,2	111,0		<b>V</b>		-5,3
Янтарный ГО*	данные представлены за 2005-2007гг. по Светлогорскому ГО			6	5				112,3	93,6		<b>VI</b>		-16,7
Пионерский ГО	5	6	7	5	6	42,5	51,3	59,7	42,4	50,9	<b>XV</b>	<b>XVI</b>	+19,6	+20,0
Неманский МР	9	14	26	26	25	41,3	64,7	119,3	119,6	115,0	<b>XVI</b>	<b>IV</b>	+2,8 раза	-3,8
Славский МР	12	10	12	12	12	56,7	47,2	56,2	55,8	55,8	<b>XII</b>	<b>XIV</b>	-1,5	без.изм.
Советский ГО	14	24	25	28	31	32,5	56,2	58,9	65,7	72,7	<b>XVII</b>	<b>VIII</b>	+2,2 раза	+10,7
Черняховский МР	13	13	15	20	23	24,1	24,5	28,6	38,6	44,4	<b>XVIII</b>	<b>XIX</b>	+84,5	+15,0
Озерский МР	2	4	3	3	3	12,2	24,6	18,5	18,6	18,6	<b>XXI</b>	<b>XXI</b>	+52,5	без.из м.
Гвардейский р-н	24	22	20	19	14	80,0	74,6	68,5	66,0	48,6	<b>XI</b>	<b>XVII</b>	-39,3	-26,3
<b>ОБЛАСТЬ</b>	<b>2015</b>	<b>1989</b>	<b>1832</b>	<b>1776</b>	<b>1710</b>	<b>214,4</b>	<b>212,2</b>	<b>195,4</b>	<b>189,5</b>	<b>182,4</b>	<b>I-XXI</b>	<b>I-XXII</b>	<b>-14,9</b>	<b>-3,7</b>

2008 год

2009 год



**Рис.15.** Сравнительная характеристика распространенности синдрома зависимости от наркотических веществ (**НАРКОМАНИИ**) по территориям Калининградской области в 2008-2009гг.

В 2008 - 2009 гг. **первые пять мест** по распространенности **синдрома зависимости от наркотических веществ (НАРКОМАНИИ)** занимают (таб. 4):

2008 год

- ГО г. Калининград – 326,1<sup>0</sup>/0000
- Гурьевский МР – 212,5<sup>0</sup>/0000
- Ладушкинский ГО – 153,7<sup>0</sup>/0000
- Неманский МР – 119,6<sup>0</sup>/0000
- Светлогорский МР - 117,2/0000

2009 год

- ГО г. Калининград – 313,9<sup>0</sup>/0000
- Гурьевский МР – 214,4<sup>0</sup>/0000
- Ладушкинский ГО – 128,1<sup>0</sup>/0000
- Неманский МР – 115,0<sup>0</sup>/0000
- Светлогорский МР- 111,0/0000

В 2008-2009 годах **ниже** среднеобластного показателя (рис. № 15):

2008 год

- Ладушкинский ГО – 153,7<sup>0</sup>/0000
- Неманский МР – 119,6<sup>0</sup>/0000
- Светлогорский МР- 117,2<sup>0</sup>/0000
- Янтарный ГО – 112,3<sup>0</sup>/0000
- Краснознаменский МР– 93,7<sup>0</sup>/0000
- Полесский МР – 93,1<sup>0</sup>/0000
- Балтийский МР – 90,4<sup>0</sup>/0000
- Мамоновский ГО – 78,2<sup>0</sup>/0000
- Правдинский р-н – 74,1<sup>0</sup>/0000
- Зеленоградский р-н – 67,6<sup>0</sup>/0000
- Гвардейский р-н – 66,0<sup>0</sup>/0000
- Советский ГО – 65,7<sup>0</sup>/0000
- Гусевский МР - 59,1<sup>0</sup>/0000
- Славский МР – 55,8<sup>0</sup>/0000
- Светловский ГО – 48,2<sup>0</sup>/0000
- Пионерский ГО – 42,4<sup>0</sup>/0000
- Черняховский МР – 38,6<sup>0</sup>/0000
- Багратионовский МР – 27,2<sup>0</sup>/0000
- Озерский МР – 18,6<sup>0</sup>/0000
- Нестеровский р-н – 5,9<sup>0</sup>/0000

2009 год

- Ладушкинский ГО – 128,1<sup>0</sup>/0000
- Неманский МР – 115,0<sup>0</sup>/0000
- Светлогорский МР- 111,0<sup>0</sup>/0000
- Янтарный ГО – 93,6<sup>0</sup>/0000
- Балтийский МР – 79,4<sup>0</sup>/0000
- Советский ГО – 72,7<sup>0</sup>/0000
- Гусевский МР – 72,5<sup>0</sup>/0000
- Краснознаменский МР– 68,2<sup>0</sup>/0000
- Зеленоградский р-н – 67,6<sup>0</sup>/0000
- Правдинский р-н – 64,8<sup>0</sup>/0000
- Полесский МР – 56,9<sup>0</sup>/0000
- Славский МР – 55,8<sup>0</sup>/0000
- Мамоновский ГО – 52,1<sup>0</sup>/0000
- Пионерский ГО – 50,9<sup>0</sup>/0000
- Гвардейский р-н – 48,6<sup>0</sup>/0000
- Светловский ГО – 44,8<sup>0</sup>/0000
- Черняховский МР – 44,4<sup>0</sup>/0000
- Багратионовский МР – 30,3<sup>0</sup>/0000
- Озерский МР – 18,6<sup>0</sup>/0000
- Нестеровский р-н – 0<sup>0</sup>/0000

**В 2009** году в сравнении с **2008** годом по области отмечается **снижение** уровня распространенности **наркомании** на **3,7%**.

**Снижение** отмечается на **12 территориях**: Полесском МР (-38,9%), Мамоновском ГО (-33,3%), Краснознаменском МР (-27,3%), Гвардейском районе (-26,3%), Ладушкинском и Янтарном ГО (-16,7%), Правдинском районе (-12,5%), Балтийском МР (-12,1%), Светловском ГО (-7,1%), Светлогорском МР (-5,3%), Неманском МР (-3,8%), ГО г. Калининграда (-3,7%).

**На одном уровне** без изменений на **3 территориях**: Зеленоградский район, Славский МР, Озерский МР.

В Нестеровском районе в 2009 году случаи наркомании не регистрировались.

**Рост на 6 территориях**: Гусевском МР (+22,7%), Пионерском ГО (+20,0%), Черняховском МР (+15%), Багратионовском МР (+11,1%), Советском ГО (+10,7%), Гурьевском МР (+0,9%) (*рис.15, табл.4*).

## **ВЫВОДЫ:**

При анализе данных статистической **формы 11** «Сведения о заболеваниях наркологическими расстройствами» в Калининградской области **УСТАНОВЛЕНО:**

**За пятилетие (2005-2009гг.) по области** отмечается тенденция **снижения** уровня распространенности алкоголизма, алкогольных психозов, наркомании. Снижение составило по алкоголизму 11,3%, алкогольным психозам 17,1%, наркомании 14,9%.

**В 2009** году в сравнении с **2008** годом также установлено незначительное **снижение** уровня распространенности алкоголизма на 3,7%, алкогольных психозов на 5,0%, наркомании на 3,1%.

В 2009 году отмечается превышение среднеобластного показателя распространенности

- алкоголизма на 10 территориях;
- алкогольных психозов на 8 территориях;
- наркомании на 2-х территориях.

## ПРОБЛЕМНЫЕ ТЕРРИТОРИИ В 2009 ГОДУ:

- по распространенности синдрома зависимости от алкоголя (**АЛКОГОЛИЗМ**)

Территории	Показатель на 100 тысяч населения	Превышение областного показателя
Полесский МР	2946,7	в 2,3 раза
Багратионовский МР	2585,5	в 2,0 раза
Краснознаменский МР	2317,5	в 1,8 раза
Озерский МР	2254,0	в 1,7 раза
Мамоновский ГО	2033,1	в 1,6 раза
Правдинский район	1943,8	в 1,5 раза
Ладушкинский ГО	1793,0	в 1,4 раза
Гусевский МР	1686,2	в 1,3 раза
Гурьевский МР	1580,7	в 1,2 раза
Зеленоградский район	1356,0	в 1,1 раза
<b>Область</b>	<b>1270,6</b>	-

- по распространенности психических расстройств, связанных с употреблением алкоголя (**АЛКОГОЛЬНЫЕ ПСИХОЗЫ**)

Территории	Показатель на 100 тысяч населения	Превышение областного показателя
Янтарный ГО	262,0	в 2,5 раза
Гурьевский МР	255,3	в 2,5 раза
Гусевский МР	201,4	в 1,9 раза
Зеленоградский район	156,8	в 1,5 раза
Багратионовский МР	154,4	в 1,5 раза
Ладушкинский ГО	153,7	в 1,5 раза
Полесский МР	149,9	в 1,4 раза
Черняховский МР	146,8	в 1,4 раза
<b>Область</b>	<b>104,2</b>	-

- по распространенности синдрома зависимости от наркотических веществ (**НАРКОМАНИИ**)

Территории	Показатель на 100 тысяч населения	Превышение областного показателя
ГО г. Калининград	313,9	в 1,7 раза
Гурьевский МР	214,4	в 1,2 раза
<b>Область</b>	<b>182,4</b>	-

- Самая высокая распространенность **алкоголизма и алкогольных психозов** в возрастной группе **40-59 лет**;
- Самая высокая распространенность **наркомании** в возрастной группе **20-39 лет**;
- Распространенность **алкоголизма и алкогольных психозов** среди **сельского мужского населения** в **1,2 и 1,3** раза соответственно **выше**, чем у **городского мужского населения**;
- Распространенность **наркомании** среди **городского мужского населения** в **3,3** раза **выше**, чем у **сельского мужского населения**;
- Распространенность **алкогольных психозов** среди **сельского женского населения** в **1,3** **выше**, чем у **городского женского населения**;
- Распространенность **алкоголизма и наркомании** среди **городского женского населения** в **1,5** и **2,5** раза соответственно **выше**, чем у **сельского женского населения**.

Таким образом, снижение вреда от алкоголизма и наркомании на здоровье продолжает оставаться одним из приоритетов.

Аналитический материал по оценке ситуации, сложившейся с потреблением населением алкогольной продукции, управлением направлен и рассмотрен 24.09.2009 г. на пленарном заседании Общественной палаты Калининградской области с предложением разработки региональной программы по предупреждению негативного влияния алкогольной продукции на здоровье населения.